

IDENTIFICATION DU POSTE

| | |
|-------------------------------------------------|----------------------------------|
| Intitulé du poste : | Auxiliaire de puériculture |
| Direction : | Direction de la Cohésion Sociale |
| Service : | Petite enfance |
| Lieu de travail : | Multi-accueil Trotte Menu |
| Quotité de temps de travail : | |
| Date de mise à jour de la fiche de poste | 1/02/2016 |

IDENTIFICATION DU TITULAIRE

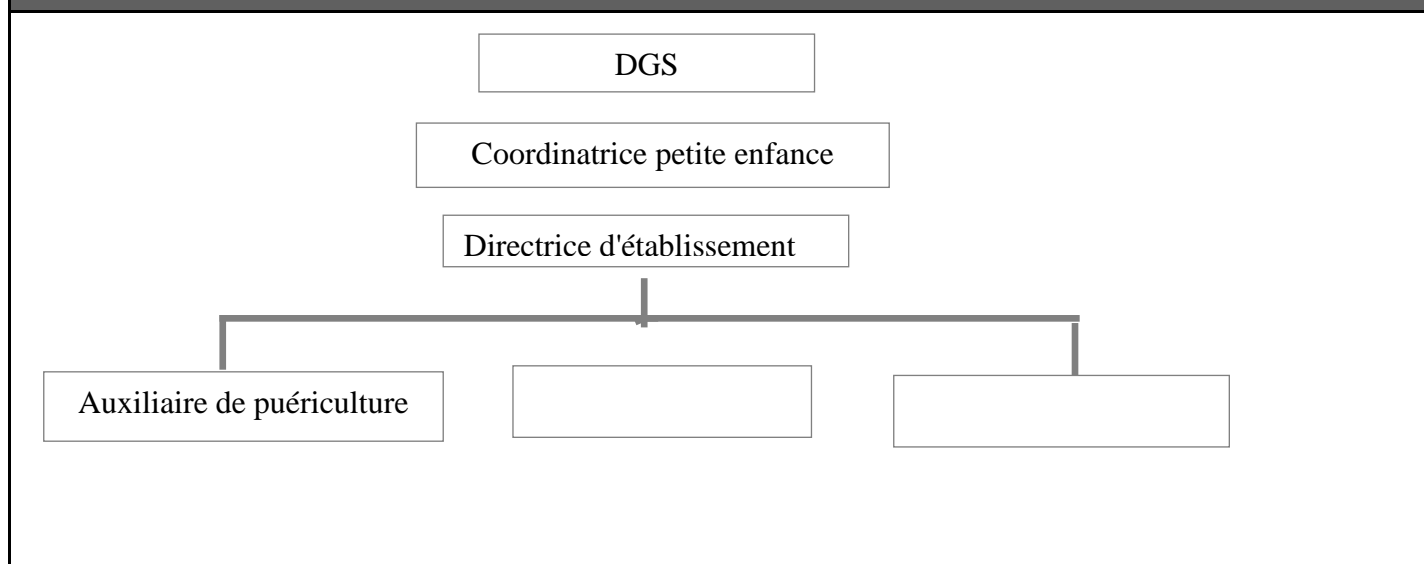
| | |
|---------------------------|--|
| Nom Prénom | |
| Catégorie du poste | |

MISSIONS PRINCIPALES DU POSTE

Accueil de l'enfant dans tous les aspects de sa vie quotidienne dans le respect du projet de l'établissement. L'auxiliaire de puériculture effectue l'accueil de l'enfant et de sa famille, met en place les activités d'éveil et assure les soins nécessaires au bien être de l'enfant. Son rôle s'inscrit dans une approche globale de l'enfant et de sa famille dans le cadre du soutien à la parentalité.

Elle travaille en étroite collaboration avec l'équipe pluridisciplinaire pour assurer un environnement sécurisant, sain et adapté aux besoins et au rythme de l'enfant.

STRUCTURE ORGANISATIONNELLE DU POSTE



| FINALITES / PRINCIPALES MISSIONS | ACTIVITES CONFIEES |
|----------------------------------------------------------------|-----------------------------------------------------------------------------------------------------------------------------------------------------------------------------------------------------------------------------------------------------------------------------------------------------------------------------------------------------------------------------------------------------------------------------------------------------------------------------------------------------------------------------------------------------------------------------------------|
| Accueil de l'enfant et de sa famille | <ul style="list-style-type: none"> - Accueil de l'enfant et de sa famille au moment de l'adaptation. - Au quotidien, transmission des informations (écrit et oral) relatives au déroulement de la journée. - Etre source de conseils aux familles en matière d'hygiène de vie courante et de sécurité domestique - Etre dans l'écoute active, en favorisant la communication bienveillante et le dialogue, sans jugement, afin d'instaurer une relation de confiance avec les parents. |
| Répondre aux besoins fondamentaux de l'enfant | <ul style="list-style-type: none"> - Etre dans l'observation active de l'enfant. - Accompagnement et aide au repas dans le respect du rythme. Conseils et suivi de la diversification alimentaire, en concertation avec les parents. - Préparation des biberons dans le respect du protocole. - Accompagner l'endormissement et assurer le respect du rythme de sommeil. - Assurer une sécurité affective stable en assurant une présence contenante et bienveillante. |
| Assurer les soins d'hygiène et de confort | <ul style="list-style-type: none"> - Soins d'hygiène courant : change, prévention et soin de l'érythème fessier, prise de température. - Soins spécifiques : DRP, administration de traitements médicaux selon la procédure de délégation mise en place - Veiller à la sécurité physique et affective lors des soins. |
| Favoriser l'éveil et le développement de l'enfant | <p>Dans le respect du projet pédagogique :</p> <ul style="list-style-type: none"> - Aménagement d'un espace de jeu adapté, cohérent et évolutif. - Proposer des activités d'éveil adaptées aux besoins, aux capacités psychomotrices des enfants et à leurs prédispositions. - Favoriser l'autonomie et la découverte spontanée et libre de l'environnement et des espaces de jeux, tout en assurant une présence contenante et attentive. |
| Assurer un environnement sain et sécurisé | <ul style="list-style-type: none"> - Connaître et appliquer les consignes de sécurité et les protocoles de la structure. - Assurer l'hygiène de l'environnement direct des enfants : mobilier, salle de change et jouets. - Veiller à la sécurité de l'espace de jeu. |
| Travail en équipe pluridisciplinaire | <ul style="list-style-type: none"> - Participer activement aux projets et aux échanges collectif : être source de proposition lors des réunions. - Transmettre de façon neutre et objective, toutes informations à ses collègues et à la hiérarchie. - Esprit d'entraide envers les autres collègues - Mettre à profit les formations reçues et transmettre les contenus à l'équipe. - organiser les temps d'activités en concertation avec ses collègues. - Travailler dans le respect du projet pédagogique mis en place. |
| Participation à l'organisation générale de la structure | <ul style="list-style-type: none"> - Assurer le relai de direction selon la procédure mise en place - Assurer la gestion du stock dephotos.. |
| Accueil des stagiaires | <ul style="list-style-type: none"> - Assurer l'encadrement des stagiaires |

SPECIFICITES DU POSTE

- Flexibilité des horaires en fonction des besoins du service et des réunions.
- Mobilité interne possible dans les autres structures d'accueils municipales en fonction des besoins et projets

MOYENS MIS A DISPOSITION

Projet d'établissement
Procédures et protocoles
Matériel adapté et sécurisé

RELATIONS INTERNES

RELATIONS EXTERNES

Puéricultrice – EJE – Agent petite enfance

Pediatre de la crèche
Intervenants extérieurs
Autres services municipaux

EVOLUTION DU POSTE

FORMATIONS ET / OU EXPERIENCE EXIGEES

Etre titulaire du Diplôme d'auxiliaire de puériculture

GRILLE D'ÉVALUATION ET DÉVELOPPEMENT DES COMPÉTENCES

COMPÉTENCES REQUISES POUR LE POSTE

Les « savoirs »

Grandes étapes du développement physique, moteur et affectif de l'enfant de 0 à 4 ans
Notion de physiologie, de psychomotricité et de psychologie infantile
Connaissances des maladies infantiles et signaux d'alerte, symptômes et conduite à tenir
Spécificités du sommeil chez l'enfant
Principes du soutien à la parentalité
Règles de base en diététique et hygiène alimentaire du jeune enfant
Principes d'hygiène corporelle (toilette, change, soins de base...)
Règles et consignes de sécurité et d'hygiène en EAJE
Techniques artistiques, manuelles, ludiques

Les « savoirs-faire »

Observation et suivi du développement de l'enfant : psychomoteur, affectif, développement somatique
Accompagnement bienveillant de l'enfant : écoute et respect de l'enfant
Qualité relationnelle : accueil et communication bienveillante envers l'enfant et sa famille
Soins d'hygiène corporelle : hygiène des mains, soin de siège, instillation nasale, et oculaire
Application des règles en matière d'hygiène alimentaire, élaboration des repas
Mise en place de conditions favorables au sommeil
Aptitude au travail en équipe
Conscience professionnelle

Les « savoirs-être »

Positionnement juste
Motivation
Créativité
Discrétion professionnelle
Autonomie
Dynamisme
Rigueur et organisation
Adaptabilité et disponibilité
Esprit d'équipe

SANTÉ AU TRAVAIL / RISQUES LIÉS AU POSTE / EPI

Aucun



Casque



Protection auditive



Lunette



Masque facial



Masque anti
poussière



Appareil
Respiratoire Isolant



Gants



Chaussure ou botte



Vêtement de travail



Tablier de soudure



Harnais



Equipement haute
visibilité

Autres, précisez :

.....
.....